

بسیاری از افراد به دلیل افزایش سن یا مشکلاتی دیگر مانند پوسیدگی های شدید یا بیماری های لثه که ممکن است برای هر شخصی پیش آید ، یک یا تعدادی از دندان های خود را از دست داده اند و اقدام به **ایمپلنت دندان** نمایند. **دکتر محمدرضا باقری** بهترین دندانپزشک پروتز های دندانی در تهران در این رابطه می گویند ، این مشکل نه تنها از لحاظ زیبایی و ظاهری ناخوشایند است ، بلکه می تواند موجب بروز ناراحتی های دیگری همچون عدم توانایی در غذا خوردن ، مشکلات در صحبت کردن و کاهش اعتماد به نفس شود .



به دلیلی مشکلات این چینی و همچنین تاثیر بسیار زیاد دندان ها بر زیبایی چهره ، افراد به دنبال روشی دائمی برای جایگزین کردن دندان های از دست رفته خود می باشند. در گذشته استفاده از پروتز های متحرک که در اصلاح عامینه دندان مصنوعی نامیده می شدند بسیار مرسوم بود. اما امروزه کاشت ایمپلنت موجب به وجود آمدن انقلابی عظیم در روش های جایگزینی دندان شد. قبل از اینکه **ایمپلنت دندان** به وجود آید و مورد استفاده تمامی مردم قرار بگیرد ، افرادی که دارای پروتز دندان یا همان دندان مصنوعی بودند قادر به جویدن بسیاری از غذا ها به خصوص سبزیجات و گوشت نبودند و همواره از این مورد ابراز ناراحتی می کردند. اما خوشبختانه با پیشرفت علم و آگاهی مردم در رابطه با کاشت ایمپلنت این مشکل نیز برطرف شده است. اگر شما یا یکی از اعضای خانواده تان قصد دارد از ایمپلنت های دندان برای جایگزینی دندان از دست رفته خود استفاده کند و می خواهد بداند این روش چه مزایا و عوارضی دارد توصیه می کنیم این مقاله از سایت دکتر محمدرضا باقری بهترین دندانپزشک زیبایی و ایمپلنت دندان در ولنجک تهران را از دست ندهید. دکتر محمدرضا باقری بهترین دندانپزشک زیبایی ولنجک واقع در شمال تهران در این مقاله این تکنیک را مورد بحث و ارزیابی قرار داده است. از همین رو به شما دوستان و همراهان عزیز توصیه می نمایم پیش از هر کاری ابتدا این مقاله را مطالعه نمایید.

ایمپلنت دندان چیست؟

ایمپلنت یک پیچ فلزی از جنس تیتانیوم است که به آن فیکسچر نیز گفته می شود. این پیچ به استخوان فک جوش می خورد و به عنوان پایه ای جهت جایگزینی دندان های از دست رفته محسوب می شود. پس از اتصال و جوش خوردن پایه تیتانیومی ایمپلنت با استخوان فک ، بر روی آن قطعه ای به نام اباتمنت قرار داده می شود که روکش به آن متصل می شود. این قطعه همانند تاج دندان عمل کرده و به شما کمک می کند تا بهتر غذا را بجوید.

برای قرار دادن ایمپلنت ها در دهان باید یک عمل جراحی ساده اما مهم انجام شود که در آن بهترین دکتر متخصص ایمپلنت دندان ولنجک تهران برشی در لثه ایجاد کرده و استخوان فک را سوراخ می کند تا ایمپلنت پیچی شکل در داخل استخوان فک قرار گیرد. به دلیل این که جنس ایمپلنت ها با بدن انسان سازگار می باشد ، استخوان در اطراف آن تشکیل می شود و در طولانی مدت باعث می شود ثبات و ماندگاری پیچ ها افزایش پیدا کند.

برخی از افراد ممکن است نگران پس زده شدن پایه های ایمپلنت توسط بدن باشند که باید بگویم چیزی به عنوان پس زده شدن ایمپلنت وجود ندارد و اگر کاشت دندان دچار فیل بشود چند عامل می تواند بر روی آن تاثیر بگذارد به عنوان مثال متخصص یا جراح دندانپزشکی که این پروسه را انجام داده است اشتباه کرده است یا از تخصص ، مهارت و تجربه کافی برخوردار نبوده یا خود فرد به یک سری بیماری های سیستمیک مانند دیابت کنترل نشده مبتلا است یا سابقه شیمی درمانی و مصرف برخی از دارو ها دارد یا سیگار مصرف می کنند.

نگاهی به مراحل کاشت دندان در ولنجک تهران



مراحل کاشت ایمپلنت دندان در ولنجک تهران

• بررسی وضعیت دهان و دندان

در ابتدا وضعیت دهان و سلامتی شما مورد بررسی قرار می گیرد و عکس های لازم تهیه می شود. کیفیت و حجم استخوان در این مرحله به دقت بررسی خواهد شد تا مشخص شود ایمپلنت از پشتیبانی درستی برخوردار می باشد یا خیر.

• برنامه ریزی و نوبت دهی

پس از انجام بررسی های اولیه برنامه ریزی درمانی برای انجام ایمپلنت دندان در ولنجک تهران صورت می گیرد و پزشک برای شما نوبت جراحی تعیین می کند.

• بی حسی یا بیهوشی

پس از طی کردن مراحل اولیه و رسیدن روز موعد ، زمانی که شما بر روی صندلی مخصوص قرار گرفتید ، پزشک به شما بنا بر صلاحدید خود بی حسی موضعی یا بیهوشی تزریق می کند. گاهی همراه با کمی بی حسی نیاز به آرام بخش نیز وجود دارد.

• کشیدن دندان قبلی

اگر هنوز دندان آسیب دیده شما کشیده نشده باشد ، ابتدا نیاز است تا دندان با دقت و ملایمت کشیده شود تا هیچ نوع آسیبی به استخوان و بافت های نرم وارد نشود. معمولاً در این مرحله در صورتی که فرد استخوان کافی و سالمی نداشته باشد ، پیوند استخوان فک انجام می شود و مواد پیوندی استخوان در داخل حفره ایجاد شده بر اثر کشیده شدن دندان قرار داده می شود. در این صورت دندانپزشک دو تا شش ماه صبر می کند تا استخوان التیام پیدا کند و آماده جراحی کاشت دندان شود. در صورتی که ایمپلنت دندان قرار باشد در فک بالا و عقب دهان جایگذاری شود ، گاهی به دلیل کم بودن ارتفاع استخوان فک در این ناحیه و همچنین احتمال سوراخ شدن سینوس ها ، عمل لیفت سینوس انجام می شود که در کف حفره سینوس بالا کشیده می شود و زیر آن مواد پیوندی قرار می گیرد.

• سوراخ کردن استخوان

در صورتی که نیازی به تقویت استخوان نباشد مرحله بعد سوراخ کردن استخوان برای قرار دادن فیکسچر می باشد. با دریل دندانپزشکی استخوان به اندازه مورد نیاز سوراخ می شود و ایمپلنت داخل آن قرار داده می شود. پس از آن نیز سوراخ ایجاد شده با قطعه ای به نام پیچ در پوش بسته می شود.

• جایگذاری ایمپلنت و بخیه کردن لثه

مرحله بعدی بخیه زدن بافت لثه می باشد. ممکن است دندان پزشک لثه را اطراف پایه کاشته شده در دندان بخیه بزند و سر ایمپلنت بیرون بماند یا لثه را بر روی آن بکشد و بخیه را انجام دهد تا از ایمپلنت دندان محافظت نماید. در حالت دوم بعد ها برای قرار دادن روکش مجدداً نیاز به انجام یک جراحی ساده می باشد .

• انتظار برای پیوند خوردن استخوان با ایمپلنت

پس از جایگذاری ایمپلنت ، با توجه به شرایط جسمانی بیمار و کیفیت استخوان ، مدت زمانی که باید منتظر بمانید و سپس برای نصب روکش اقدام کنید دو ماه تا شش ماه می باشد. در این مدت زمان باید نکات مراقبتی بعد از کاشت دندان را رعایت کنید و هیچ فشاری به ایمپلنت وارد نکنید. باید اجازه دهید تا استخوان رشد کند و به مرور زمان با پایه ایمپلنت جوش بخورد تا باعث ثبات ایمپلنت شود.

• قرار دادن اباتمنت

پس از طی کردن مراحل فوق حال نوبت آن رسیده تا اباتمنت بر روی پایه اصلی نصب شود. برای این کار دندانپزشک در پوش ایمپلنت را باز می کند و قطعه ای مورد نظر را به ایمپلنت دندان پیچ می کند. اباتمنت همانند دندان تراشیده ای که قرار است روکش بر روی آن نصب شود عمل می کند و پایه ای برای اتصال روکش محسوب می شود.

• قالب گیری روکش

پس از قرار دادن اباتمنت نیاز است تا از محل قرار گیری دندان قالب گیری شود تا بر اساس آن روکش دندان ساخته شود.

• وصل کردن روکش به پایه

پس از آماده شدن روکش برای وصل شدن آن به ایمپلنت دندان به دکتر خود در تهران مراجعه می کنید. اتصال روکش به ایمپلنت ممکن است با استفاده از پیچ یا چسب مخصوص باشد.

فیلم ایمپلنت دندان جلو

برای تماشای ویدیو نحو کاشت ایمپلنت دندان جلو می توانید به مقاله موجود در سایت مراجعه بفرمایید یا روی [لینک](#) کلیک کنید.

دندان طبیعی و دندان ایمپلنت چه فرقی با یک دیگر دارند؟

احتمالاً شنیده اید که دندان های کاشته شده همانند دندان های طبیعی هستند. با وجود شباهت های بسیار زیادی که بین ایمپلنت و دندان طبیعی وجود دارد ، می توان گفت تفاوت های بین آن ها قرار دارد که باعث می شود ایمپلنت نسبت به دندان طبیعی برتری داشته باشد که در ادامه این بخش از مقاله به توضیح آن خواهیم پرداخت.

- **جنس ایمپلنت ها :** ایمپلنت دندان از جنس تیتانیوم بوده که سخت ترین عنصر موجود در روی کره زمین می باشد. از همین رو می توان گفت استحکام و مقاومت ایمپلنت ها از دندان های طبیعی بیشتر بوده و همین مسئله نیز باعث می شود عمر آن ها طولانی باشد. علاوه بر آن نیز پایه های تیتانیومی کاشت دندان این قابلیت را دارند تا با استخوان فک جوش بخورند و با بدن سازگاری داشته باشند.

- **عدم پوسیده شدن :** به دلایلی مختلفی از قبیل مصرف بیش از اندازه شیرینی ، عدم رعایت بهداشت ، گیر کردن مواد غذایی میان دندان ها ، باکتری های موجود در دهان به تولید اسید در دهان می پردازند که این مسئله باعث می شود دندان ها در خطر ابتلا به پوسیدگی قرار گیرند. اما تیتانیوم در برابر اسید ها کاملاً مقاوم و نفوذ ناپذیر بوده از همین رو دچار پوسیدگی و خرابی نخواهد شد. البته این نکته را نیز باید در نظر گرفت که عدم پوسیدگی تنها مربوط به پایه های ایمپلنت بوده و سایر بخش های ایمپلنت دندان از قبیل تاج ایمپلنت قابلیت پوسیدگی و آسیب دیدن را دارند که در نهایت می توانند باعث به وجود آمدن عونت در دهان نیز گردد.

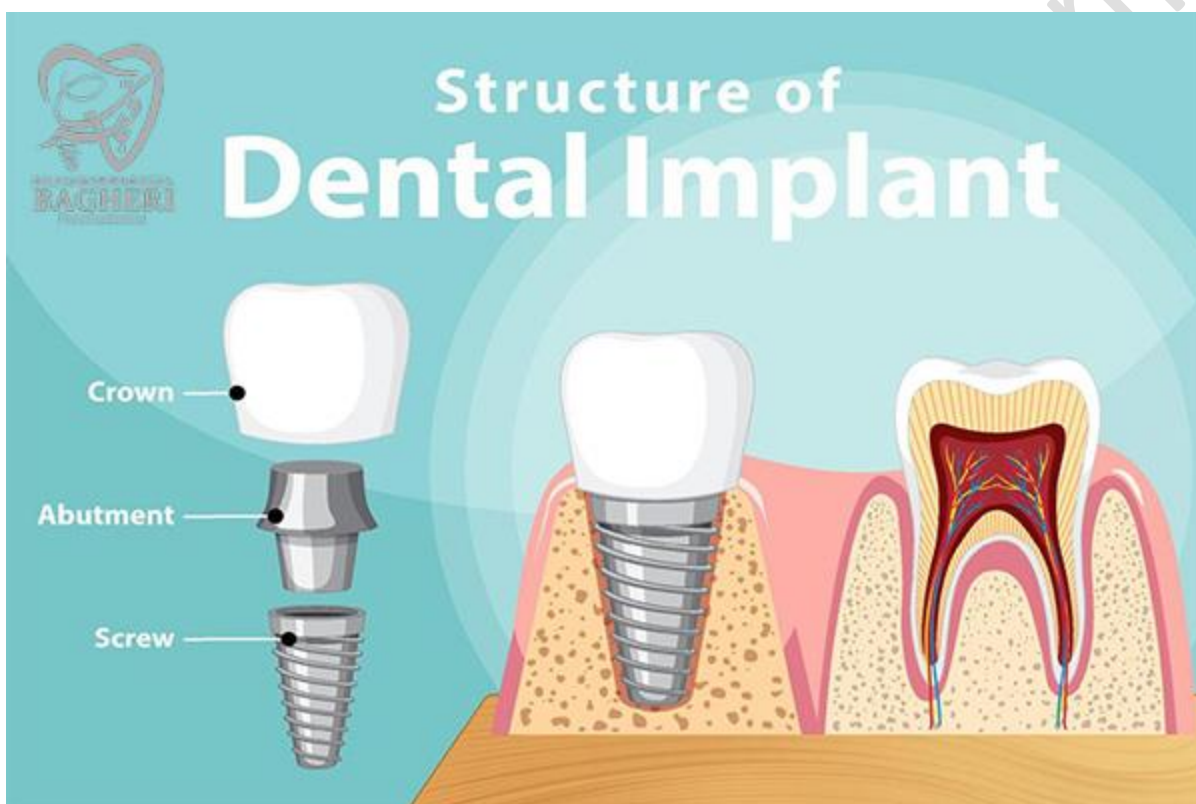
- **عصب ها :** دندان های طبیعی دارای عروق و اعصاب بوده و همین مسئله باعث می شد با بروز یک مشکل در دندان بیمار درد بسیار زیادی را تجربه نماید در حالی که ایمپلنت ها عصب یا عروقی ندارند.

- **مقاومت بالای اباتمنت و پست های ایمپلنت دندان :** یکی از مهم ترین تفاوت های موجود در میان دندان های طبیعی و کاشته شده مقاومت بالای اباتمنت ها نسبت به تاج دندان طبیعی می باشد. در واقع می توان گفت اگر آسیب یا ضربه ای به ایمپلنت وارد شود ، تاج دندان آسیب پذیر بوده در حالی که به دلیل مقاوم بودن پایه های ایمپلنت ، پایه های نمی شکنند.

- **نحوه اتصال :** از دیگر تفاوت های که میان دندان های طبیعی و ایمپلنت شده وجود دارد می توان به نحوه اتصال آن ها به استخوان فک اشاره کرد. بعد از کاشت دندان، پایه های آن با استخوان فک جوش خورده و در واقع بخشی از آن می شود که این مسئله به دلیل سازگار بودن جنس پایه ها برای بیمار مشکلی ایجاد نمی کند. اما دندان های طبیعی انسان به وسیله لیگامن پریودنتال به استخوان آلوئول متصل می شود که از یک سو به دندان و از سوی دیگر به استخوان فک متصل شده و جوش می خورد. به همین دلیل است که دندان های طبیعی به مرور زمان شل می شوند و می افتند درحالی که کاشت ایمپلنت دندان در تهران برای مدت طولانی در سر جای خود باقی می ماند.

چه افرادی می توانند دندان های خود را بکارند؟

اغلب افرادی که متقاضی این تکنیک درمانی و زیبایی هستند به دلیل اینکه فکر می کنند کاندید مناسبی برای انجام ایمپلنت دندان نیستند برای آن اقدام نمی کنند. اما باید بگوییم که اگر شما از شرایط زیر برخوردار بودید می توانید پس از انتخاب یک دندانپزشک مجرب و متبحر در ولنجک تهران را برای پروسه کاشت دندان اقدام نمایید. پس از آن پزشک شما تعیین می کند



که پروسه های درمانی بر روی دندان شما انجام شود. این ویژگی ها و خصوصیات عبارت اند از:

- در صورتی که تمامی دندان های فک شما در قسمت جلویی و عقبی از بین رفته باشند شما کاندید مناسبی برای این روش محسوب می شوید.
- اگر یکی از دندان های خود را به هر دلیل از دست داده باشید و فاصله ایجاد شده از دندان های کناری طبیعی باشد دندان پزشک برای جایگزین کردن دندان از دست رفته شما کاشت دندان را پیشنهاد می دهد.
- در صورتی که یک یا بیش از یک دندان از انتهای قوس دندانی از بین رفته باشد و تنها یک سمت دندان طبیعی باشد.
- اگر قادر به استفاده از دندان مصنوعی نیستید می توانید از این تکنیک استفاده کنید.
- چنانچه تمایل دارید نحوه گفتار خود را بهبود بخشید یا لبخندی جذاب و بدون نقص داشته باشید می توانید از ایمپلنت دندان در تهران و ولنجک استفاده کنید.
- همانطور که می دانید کاشت ایمپلنت محدودیت سنی خاصی ندارد و هر شخصی که قادر باشد بهداشت دهان و دندان خود را رعایت کند می تواند از ایمپلنت برای جایگزین کردن دندان خود استفاده کند .

چه کسانی نمی توانند از کاشت دندان بهره مند شوند؟

با وجود اینکه ویژگی های فوق نشان می دهند که تمامی افراد می توانند از پروسه کاشت ایمپلنت بهره مند شوند اما مواردی وجود دارد که کاشت ایمپلنت به هیچ عنوان توصیه نمی شود. افرادی که از خصوصیات زیر برخوردار هستند بهتر است از روش های جایگزین دیگری استفاده کنند یا در ابتدا اقدام به رفع مشکلات خود کرده و سپس برای انجام این پروسه به دندانپزشک مراجعه نمایند.

- افرادی که به عفونت دندان و فک دچار هستند نباید از ایمپلنت برای جایگزین کردن دندان از دست رفته خود اقدام کنند. کاشت ایمپلنت دندان در ولنجک و تهران نه تنها مشکل این افراد را برطرف نمی کند بلکه ممکن است در دسر های متفاوتی را به وجود آورد. این افراد ابتدا باید نسبت به رفع عفونت دندان اقدام کنند.
- افرادی که به دیابت دچار هستند باید توجه داشته باشند که ایمپلنت باید با احتیاط کاشته شود. از همین رو پزشک پیش از کاشت میزان قند خون فرد دیابتی را بررسی می کند تا در صورت تحت کنترل بودن میزان قند خون این فرایند صورت گیرد.
- کسانی که از دارو های ضد انعقاد خون یا اسپرین استفاده می کنند باید پیش از درمان طبق نظر پزشک معالیشان حدود ۵ الی ۷ روز قبل از انجام کاشت دندان دارو های خود را قطع نمایند.
- اشخاصی که در گذشته تحت رادیوتراپی به خصوص در ناحیه فک و صورت بوده اند و بیماری که تحت درمان بیس فسفونات بوده اند به هیچ عنوان نباید برای انجام ایمپلنت دندان در تهران یا دیگر شهر های ایران اقدام نمایند.

ایمپلنت دندان در افراد مسن

افزایش سن و تحلیل رفتن قوای بدن امری طبیعی است که طی آن بسیاری از قسمت های بدن تغییر می کنند که دندان ها از این فرایند مستثنی نیستند. ایمپلنت یکی از بهترین و خارق العاده ترین روش ها برای جبران دندان های از دست رفته می باشد. نکته ای که در این میان مطرح می شود این است که با از دست رفتن دندان طبیعی ، باید در اولین زمان ممکن نسبت به جایگزین کردن دندان از دست رفته با یکی از روش های درمانی اقدام کرد تا با مشکلات بزرگ تر و جدی تری مانند تحلیل رفتن استخوان رو به رو نشد. یکی از مهم ترین و بزرگ ترین مزیت های کاشت ایمپلنت دندان در ولنجک و شمال تهران یا دیگر شهر های یاران در افراد مسن این است که این افراد دیگر مشکلاتی را که در زمان استفاده از دندان مصنوعی تجربه می کردند را تجربه نخواهند کرد. اما در این میان ممکن است این سوال برایتان به وجود آید که نحوه کاشت و انجام کاشت دندان در افراد مسن به چه شکل است چرا که اغلب آن ها به بیماری های مختلفی دچار هستند یا استخوان فک شان تحلیل پیدا کرده است. در این رابطه باید بگویم که مشکل تحلیل رفتن استخوان فک را می توان با پیوند استخوان برطرف کرد. در رابطه با بیماری های زمینه ای که این افراد به آن ها مبتلا هستند نیز در صورت جدی نبود بیماری و تحت کنترل بودن می توان این فرایند را انجام داد.

آیا ایمپلنت ها ایمن هستند؟

ایمپلنت دندان یک روش ایمن و مطمئن است چرا که فرد پس از آن به مشکلاتی از قبیل زخم شدن دهان ، عدم ناتوانی در نگه داشتن آن ها و غیره دچار نمی شود. با توجه به این مسئله احتمالاً درست است که بگویم ایمپلنت ها ، دقیقاً شبیه به دندان های طبیعی خود انسان هستند و مشکلی در زمان حرف زدن و غذا خوردن به وجود نمی آورند.

کاشت دندان چقدر دوام دارد؟

اینکه چقدر از دندان های کاشته شده خود مراقبت کنید ، بهداشت دهان و دندان خود را رعایت کنید و به طور منظم به دندانپزشک خود برای بررسی وضعیت دندان هایتان مراجعه می کنید ، بیشترین تاثیر را بر روی میزان ماندگاری و دوام نتایج این پروسه خواهد داشت. در صورتی که مراقب ایمپلنت دندان خود نباشید ، جرم های همانند با آنچه که بر روی دندان های طبیعی خودتان به دلیل غفلت به وجود می آید ، ایجاد می شود. اینکه ایمپلنت ها بدون درمان باقی بمانند یا فرد نکات مراقبتی را به درستی طی نکند ، می تواند به عفونت لثه ها ، خونریزی ، درد و ناراحتی منجر شود. اگر از دندان های کاشته شده به خوبی مراقبت کنید و استخوانی که پزشک برای انجام این فرایند در نظر گرفته باشد به اندازه کافی قوی و استحکام داشته باشد می توانید انتظار داشته باشید که نتایج حاصل از انجام این تکنیک جایگزینی برای سال های دور و

درازی دوام خواهد آورد. پس مدت زمان طول عمر نتایج کاشت دندان به شما ، دندانپزشکتان ، میزان مراقبت های بعد از درمان توسط شما بستگی دارد. از همین رو اگر می خواهید نتایج طولانی تری داشته باشید بهتر است پزشک خوبی را انتخاب کنید و نکات مراقبتی را به درستی و کامل انجام دهید.



ایمپلنت دندان در ولنجک تهران

انواع ایمپلنت دندان

ایمپلنت ها در سایز ها ، طول ها و انواع مختلفی وجود دارند که دکتر متخصص ، با توجه به موقعیت دندان ها تصمیم می گیرد که از کدام یک از آن ها استفاده نماید. در ادامه به شرح انواع ایمپلنت ها خواهیم پرداخت:

اوردنچر

طبق گفته های بهترین متخصص پروتز های دندانی ولنجک و شمال تهران دکتر محمدرضا باقری تقریباً می توانیم بگویم این نوع کاشت دندان دارای ساختاری همانند دندان مصنوعی می باشد اما تفاوت اصلی آن با دندان های مصنوعی یا همان پروتز های متحرک در این است که به جای قرارگیری بر روی لثه ، پروتز ها بر روی پایه ایمپلنت قرار داده می شوند.

ایمپلنت های فوری

در این نوع ایمپلنت دندان از تکنولوژی های روز دنیا استفاده می شود و متخصص دندان با مدل سازی سه بعدی با کامپیوتر ایمپلنت ها را تهیه و با ایجاد کمترین برش مراحل کاشت را انجام دهد. با کمک این تکنیک موقعیت ، شرایط و حالت استخوان های فک و جای رشته های عصبی مورد ارزیابی قرار می گیرد. دندان پزشک با در دست داشتن این اطلاعات

قادر است عمل کاشت دندان را با کمترین برش و عارضه انجام دهد. در این تکنیک پایه ایمپلنت ، اباتمنت و تاج دندان مصنوعی موقت در همان جلسه ابتدایی بر روی دندان قرار می گیرد.

بهبود بافت لثه و همچنین قراردادن تاج دندان موقتی به راحتی و در کمترین زمان ممکن امکان پذیر می باشد. بین هر مرحله از کار فاصله زمانی ۶ ماهه نیاز است که می تواند با توجه سلامتی ، نحوه فرایند بهبود زخم های شما و غیره متفاوت باشد.

کاربردهای ایمپلنت دندان برای درمان مشکلات آن

کاربردهای اولیه که جایگزینی طبیعی برای دندان ها محسوب می شود.

- **تکیه گاه دندان مصنوعی :** به دلیل استحکام و ثبات دندان به عنوان تکیه گاهی برای دندان های مصنوعی به کار می رود. از این رو در بعضی موارد ایمپلنت دندان برای کمک به انجام یک پروسه دیگر مورد استفاده قرار می گیرد.
- **جایگزین تمام دندان ها :** بیمارانی که به دلیل بیماری لثه یا پوسیدگی دندان ، همه دندان هایشان را از دست داده اند راه هایی موجود می باشد که از طریق آن بتوان به راحتی پروتز دندان را با حداقل تعداد انجام داد. یکی از این روش ها All-On-4 می باشد که کمپانی نوبل بیوکر آن را نام گذاری کرده است. معنی این تکنیک این است که تنها ۴ ایمپلنت برای نگه داشتن تمام دندان های فک بالا یا پایین کافی است.
- **مینی ایمپلنت دندان که در ارتودنسی به کار می رود :** درمان های ارتودنسی به عنوان انکور ریج به طور موقت عمل می کند تا جابجایی دندان به شکل دلخواه کمک کند. این مینی ایمپلنت های کوچک به اتصال دندان ها به استخوان آرواره کمک می کنند و سپس از فک خارج می شوند. در این روش به طور استراتژیک ایمپلنت ها در مکانی قرار می گیرند که استخوان به طور کافی استحکام داشته باشد که بعد از آن پروتز دندان کوچک به آن پیچ شود. روش All-On-4 جایگزین دندان غیر متحرک برای شخص است که در قیاس با دندان های مصنوعی متحرک که جایگزینی قدیمی است همانند دندان های طبیعی باشد. کاشت ایمپلنت دندان در دندانپزشکی های تهران

موجب شده این تکنیک مناسب ترین روش برای جایگزین یک یا چند دندان شود که در طول زمان استحکام بیشتری داشته باشد.



مزایای کاشت دندان

ممکن است شما در زمان انتخاب یک پروسه درمانی این سوال برایتان به وجود آید که چرا اکثر مردم در انتخاب میان دو تکنیک جایگزینی دندان از دست رفته از میان کاشت ایمپلنت و دندان مصنوعی ایمپلنت را انتخاب می کنند؟ در پاسخ به این سوال باید بگویم به دلیل مزایا و فوایدی که ایمپلنت دندان ها دارد این فرایند از جانب تمامی افراد تایید و انتخاب می شود. مزایای که شما بعد از کاشت از آن برخوردار می شوید عبارت اند از:

• افزایش زیبایی

با توجه به این که جای خالی دندان ها می تواند باعث کاهش زیبایی و خلق ظاهری نامناسب شود ، استفاده از کاشت دندان می تواند زیبایی از دست رفته را جبران کند و در نهایت باعث افزایش اعتماد به نفس شما شود. به یاد داشته باشید که ایمپلنت ها دارای ظاهری همانند دندان خود شما می باشد و هیچ شخصی در زمان مواجه شدن با شما متوجه از دست دادن دندانان نمی شود.

• سرعت بالا در کاشت

پروسه ساخت دندان مصنوعی کمی پیچیده است چرا که نیاز است تا از دهان شما قالب گیری شود و سپس تست شود و در صورت نیاز به تغییر ، مجددا این مراحل طی شود که این پروسه خود به تنهایی برای بیمار مشکلات متعددی را به وجود

می آورد و حتی باعث می شود تا استخوان های فک تا حدودی تحلیل روند. ایمپلنت دندان یکی از سریع ترین روش ها برای جایگزینی دندان های از دست رفته می باشد که اگر مشکل کلی در سلامت جسمانی بیمار و استخوان های فک او وجود نداشته باشد به سرعت می توان آن ها را جایگزین دندان های از دست رفته کرد. برای برخورداری از نتایج مطلوب کاشت ایمپلنت در دندان نیازی به طی کردن مراحل طولانی نیست.

• طول عمر بالا

یکی از مهم ترین و اصلی ترین مزایای پروسه کاشت دندان که باعث شده تا این روش در میان بیماران و پزشکان بسیار محبوب و پر طرفدار شود ف طول عمر بالای آن می باشد. طول عمر ایمپلنت ها در حدی است که اگر شما بهداشت دهان و دندان خود را به درستی رعایت کنید ، به نکات مراقبتی که پزشکتان به شما توصیه می کند عمل کنید تا پایان عمر می تواند کارایی لازم را برای شما داشته باشد. این پروسه کمترین عوارض و معایب را با خود به دنبال دارد.

• عوارض و خطرات ایمپلنت دندان

عوارض این فرایند می تواند کوتاه مدت و یا گاهی بلند مدت باشد که در برخی از این موارد عوارض به دلیل مراجعه کردن به افراد غیر متخصص به وجود می آید. از همین رو انتخاب یک دندانپزشک مجرب و متبحر در ولنجک و شمال تهران برای انجام کاشت دندان در تهران و ولنجک می تواند میزان عوارض این موضوع را تا حد بسیار زیادی کاهش دهد. علاوه بر تمامی این موارد باید به خاطر داشته باشید که رعایت نکات مراقبتی و بهداشت دهان و دندان نیز عامل دیگری است که می تواند شما را هر چه سریعتر از شر عوارض جانبی این فرایند خلاص کند.

نمونه کار ایمپلنت دندان توسط دکتر محمدرضا باقری



درد ایمپلنت دندان

خیلی از افراد زمانی که اسم ایمپلنت یا کاشت دندان را می شنوند اولین چیزی که به ذهنشان می آید درد بعد از جراحی می باشد. باید به این افراد بگویم که پروسه کاشت ایمپلنت در فک یک روند جراحی بوده که شامل تغییرات کوچک و بزرگی

در بافت لثه و همچنین استخوان فک می شود. اصولاً روش یا پروسه ای تحت عنوان کاشت دندان بدون جراحی وجود خارجی ندارد و یک نوع تبلیغات دورغین و غیر اصولی برای اغفال مراجعه کننده گان می باشد.

متأسفانه از آنجایی که بیشتر افراد به دلیل ترس از تیغ جراحی و درد بعد از عمل کاشت ایمپلنت گول این تبلیغات را می خورند و به افراد بدون تجربه و بی تخصص مراجعه می کنند و در آخر نیز به خواسته خود یعنی داشتن دندان های ثابت ، بدون عارضه و ماندگار نمی رسند. باید به این افراد بگویم که قاعدتاً پروسه ای که در آن از تیغ جراحی استفاده می شود و استخوان فک ، لثه و بافت دهان مورد دستکاری و تغییر قرار می گیرد ، پروسه است که شامل درد می شود و بروز درد بعد از جراحی ایمپلنت دندان در ولنجک ، تهران یا دیگر شهر های ایران امری طبیعی و درست است اما میزان این درد به عوامل بسیار زیادی بستگی دارد.

به عنوان مثال مهم ترین و اصلی ترین عمل در میزان درد به وجود آمده وسعت جراحی می باشد. اگر ما شرایط خیلی خیلی خوبی نیز داشته باشیم ، در محلی که قصد داریم کاشت ایمپلنت دندان را انجام دهیم و نیاز به بازسازی استخوان نداشته باشیم ، همچنین لثه و استخوان کافی نیز در دسترس باشد و تنها قصد داشته باشیم یک دندان را ایمپلنت بگذاریم ، قاعدتاً بیمار بعد از آن درد بسیار زیادی را تجربه نخواهد کرد. چرا که درد بسیار خفیف بوده ، کاملاً قابل تحمل می باشد و باعث بروز تداخل در امور روزمره فرد نخواهد شد. درد حاصل شده از آن را نیز می توان بعد از گذشت دو الی سه روز با استفاده از مسکن های خوراکی کاملاً کنترل کرده به گونه ای که جای نگرانی برای فرد به وجود نخواهد آورد. هر چه تعداد ایمپلنت های کاشته شده بالا تر رود ، بروز درد بیشتر در ناحیه مورد نظر نیز طبیعی می باشد و احتمال این که فرد درد را برای چندین روز تجربه کند بسیار زیاد می باشد.

البته لازم به ذکر است که این درد نیز بسیار شدید نبوده و با استفاده از مسکن های خوراکی با کمی دوز بیشتر قابل کنترل است و اختلالی برای فرد به وجود نخواهد آورد. نکته ای که در این قسمت وجود دارد و نیاز به گفتن دارد این است که درد بعد از جراحی ایمپلنت دندان باید تا قبل از ۱۰ روز بهبود پیدا کند. چنانچه این درد بیشتر از ۱۰ روز ادامه یابد ، احتمال اینکه ناحیه مورد نظر عفونت کرده باشد یا با مشکل جدی رو به رو شده ، یا به التهاب طولانی دچار شده باشد بسیار زیاد است. از همین رو در صورتی که بعد از گذشت ۱۰ روز درد حاصل از کاشت دندان بهبود پیدا نکرد حتماً باید به پزشک مورد نظر خود مراجعه کرده و توسط وی معاینه شوید. در غیر این صورت درد تا ۱۰ روز طبیعی بوده و نباید هیچ نگرانی برای شما به وجود آورد .

جراحی های مورد نیاز پیش از ایمپلنت دندان

بهترین متخصص پروتز های دندانی ولنجک و شمال تهران ، پیش از انجام هر کاری ابتدا توضیحاتی را در خصوص فرایند پیش رو و همچنین جراحی های مورد نیاز به بیمار ان می دهند تا آن ها با دید باز تری به پروسه درمان خود نگاه کنند.

• پیوند استخوان یا اصلاح ریج

یکی از عمل های جراحی که ممکن است پیش از کاشت دندان برای آماده سازی ، دندان انجام شود ، پیوند استخوان است ، در دو حالت این کار انجام می شود ، زمانی که استخوان های بیمار تحلیل شده باشند و تراکم لازم را برای انجام کاشت نداشته باشند و زمانی که ارتفاع آن برای کاشت پایه ایمپلنت مطلوب نباشد. برای همین معمولاً قبل از اقدام به کاشت ، از پودر استخوان برای پیوند استخوان فک استفاده می کنند.

• لیفت سینوس

در برخی از مواقع ممکن است که سینوس فک بالا به استخوان فک نزدیک باشد. در چنین حالاتی ارتفاع استخوان فک برای کاشت پایه به منظور ایمپلنت مناسب نمی باشد. بهترین دکتر ایمپلنت دندان ولنجک و شمال تهران ، با بلند کردن بافت لثه ، مبادرت به ایجاد حفره ای کوچک در استخوان می کند و غشای میان سینوس ها را در سمت دیگر حفره که سینوس فرد را از استخوان فک جدا می کند ، مشاهده می شود. با ابزار و وسایل خاصی این غشا به سمت عقب هل داده می شود تا از استخوان فاصله بگیرد ، به عبارتی دیگر سینوس لیفت داده می شود. سپس پودر استخوان ها در این فضای خالی جای خواهند گرفت.

اندازه ایمپلنت کاشته شده

ایمپلنت های مورد استفاده برای کاشت با توجه به ضخامت پایه ای که در لثه ها قرار داده شده است به دو نوع مینی ایمپلنت و ایمپلنت های معمولی تقسیم می شود. چنانچه تمایل دارید در خصوص [مینی ایمپلنت های دندانی](#) اطلاعات بیشتری به دست آورید توصیه می کنیم مقاله تهیه شده در سایت مطالعه فرمایید.

علت لق شدن ایمپلنت دندان

به جرأت می توانیم بگویم که کاشت دندان تکنیکی است که در آن عوارض بسیار کم بوده یا اصلا برای کسی رخ نخواهد داد. به عنوان مثال ممکن است بعد از کاشت ، ناحیه تحت درمان دچار تورم و قرمزی شود که کاملا طبیعی است. برخی از افراد ممکن است لق شدن ایمپلنت را دقیقا بعد از جراحی و جایگذاری کردن آن در ناحیه مورد نظر تجربه کنند که البته این مشکل دلیل جز وارد شدن آسیب در زمان جراحی ندارد. آسیب های مانند وارد شدن حرارت بیش از اندازه به استخوان در استئوتومی و فشاری که بیش از اندازه تحمل ایمپلنت وارد شده است. عوارضی که در راستای بهبود زخم ها به وجود می آیند همگی موقتی بوده و به مرور از بین می روند. اما موردی در این بین وجود دارد که ممکن است بعد از گذشت چندین



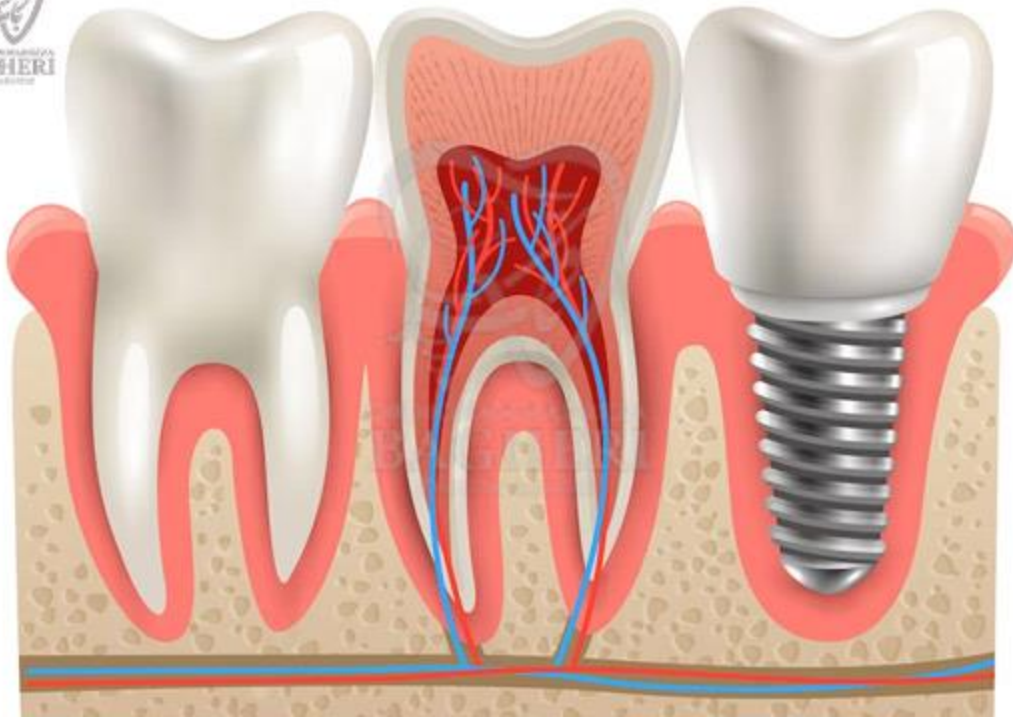
سال به وجود آید که آن نیز لق شدن ایمپلنت دندان می باشد. دلیل اصلی بروز این مشکل ایجاد عفونت در اطراف ناحیه تحت درمان می باشد که آن نام موکوزیت اطراف ایمپلنت شناخته می شود. البته در صورتی که بار بیومکانیکی ایمپلنت بیشتر از حد خود باشد ممکن است این مشکل به وجود آید که این مورد تحت تاثیر اعمال میزان می باشد.

حتی این امکان نیز وجود دارد تا در زمان طراحی روکش ها ، آن را بلند یا نامناسب اندازه گیری کنند و در نهایت باعث شوند ایمپلنت تحت فشار بیش از اندازه نیرو فک در زمان جویدن غذا قرار گیرد و منجر به لق شدن و شکست ایمپلنت شود. در صورت رخ دادن چنین موضوعی نگران نشوید و به دندانپزشک خود مراجعه کنید.

ایمپلنت دندان جلو در تهران

در ادامه توضیحات دکتر محمدرضا باقری بهترین متخصص کاشت یا ایمپلنت دندان در تهران ، شمال تهران و ولنجک را در رابطه با روش کاشت دندان جلو آمده است. دندان های جلو علاوه بر اینکه در زیبایی چهره شما نقش بسیار مهم و حیاتی دارند ، در زمان غذاخوردن نیز نقش بسیار مهمی دارند. ایمپلنت کردن دندان جلو از استخوان فک شما مراقبت کرده و دقیقا شبیه به دندان طبیعی شما عمل می کند. این نوع ایمپلنت می تواند یک راه حل فوق العاده عالی ، زیبا و ماندگار را خلق نماید. زمانی که دندان جلویی دیگر کارایی نداشته باشد و به هر طریقی از بین رفته باشد ، ایمپلنت گذاری در دندان گزینه است که توسط یک پزشک مجرب ، متبحر و متخصص توصیه می شود.

ایمپلنت کردن دندان جلو کاملا شبیه به یک ریشه دندان واقعی عمل کرده و از تحلیل رفتن استخوان فک جلوگیری می کند و در نهایت باعث می شود استخوان فک شما سالم و قوی بماند. درمان کاشت دندان جلو در ولنجک و شمال تهران ، از پیش



تعیین و طراحی می شود و مراحل انجام و قرار گیری آن بسیار ساده و سریع می باشد. این درمان تحت بی حسی موضعی انجام می شود. در صورتی که شرایط استخوانی مناسب باشد ، مشکلی وجود نداشته و پیوند وسیعی صورت نگیرد در روز ابتدایی درمان زمانی که پایه های ایمپلنت در استخوان جایگذاری می شوند ، یک روکش موقتی ساخته شده و بر روی پایه ایمپلنت گذاشته می شود تا در طول فرایند بهبودی فرد با استفاده از آن بتواند غذا بخورد و حرف بزند.

در صورتی که شرایط گفته شده وجود داشته باشد پروسه قرار دهی دندان موقتی در ایمپلنت دندان جلو در همان روز انجام می شود. پس از تکمیل فرایند بهبودی که معمولا بین سه الی چهار ماه می باشد ، روکش دائمی ساخته و در محل خود قرار می گیرد. برای کسب اطلاعات بیشتر در این رابطه می توانید به مقاله موجود در سایت با عنوان ایمپلنت های فوری مراجعه نمایید.

طول دوره درمان کاشت دندان چقدر است ؟

در این خصوص باید بگویم که طول درمان این فرایند در هر شخص متفاوت می باشد چرا که علل مختلفی در این مسئله دخیل هستند و می توانند بر روی مدت زمان نفاخت شما تاثیر بگذارند. از میان این عوامل می توانیم به دو مورد که از همه مهم تر هستند اشاره کنیم. مورد اول سیستم ایمنی و بدن شما است. هر چه سیستم ایمنی بدن شما قوی تر باشد و بتواند سریع تر خود را ترمیم کرده و با وضعیت به وجود آمده سازگاری پیدا کند طول درمان ایمپلنت دندان شما کوتاه تر خواهد شد. اما هر چه بدن ضعیف تر باشد ، فرد نکات مراقبتی را برای سرعت بخشیدن دوره بهبودی خود انجام ندهد یا برخلاف تمامی دستورالعمل ها عمل کند این دوره افزایش پیدا می کند و باعث می شود تا شما برای مدت زمان طولانی احساس درد و تورم کنید و همچنین با دندان ایمپلنت شده دیر تر سازگاری پیدا کنید. از سوی دیگر تعداد دندان های کاشته شده نیز در طول مدت درمان موثر می باشد. به طبع اگر شما یک دندان خود را کاشته باشید سریع تر بهبود پیدا خواهید کرد تا زمانی که چندین پایه ایمپلنت دندان در دهان شما کاشته شده باشد. چرا که بدن شما برای ترمیم ناحیه آسیب دیده به زمان بیشتری نیاز دارد. اما با تمام این وجود بهترین متخصص پروتز های دندانی و کاشت دندان در ولنجک و شمال تهران به دلیل داشتن اشراف کامل به وضعیت سلامتی شما قادر خواهد بود تا پیش از شروع درمان ، یک جدول زمانی تقریبی را به شما ارائه دهد. برخی از دندان های کاذب می توانند همزمان با کاشت ایمپلنت در دهان شما گنجانده شوند که به این نوع پروسه کاشت ایمپلنت فوری گفته می شود که طول دوره نفاخت آن ها بسیار کم و نتیجه بخش تر است. شما می توانید با تیم پزشکی خود مشورت کنید تا ببینید که آیا پروسه های مانند کاشت ایمپلنت فوری برای شما مناسب است یا خیر؟ معمولاً دندان های کاذب ۳ تا ۴ ماه بعد از قرار دادن پایه ایمپلنت در دهان گذاشته می شوند. برخی از اوقات نیز طولانی تر می شود. از همین رو تیم درمان شما قادر خواهد بود تا در رابطه با اینکه چقدر درمان ایمپلنت دندان شما طول می کشد با شما صحبت نماید.

آیا بعد از ایمپلنت می توانم به تنهایی دندان هایی را که بر روی ایمپلنت سوار شده اند را بیرون بکشم؟

بیشتر دندان های متصل شده به ایمپلنت ها تنها توسط یک دندانپزشک قابل نصب و برداشتن هستند. اما در صورتی که پزشک برای درمان شما از پروتز های قابل جداسازی به ایمپلنت دندان وصل کرده است ، شما عزیزان می توانید آن ها را برای تمیز کردن دندان خود خارج کنید و پس از شستشو با مواد مخصوص آن ها را به راحتی بر روی دندان خود قرار دهید. اما این که بتوانید ایمپلنت های کاشته شده در فک را دستکاری کرده و آن ها را جدا کنید غیر ممکن می باشد. پس بهتر است از اعمال فشار یا اقدام به جداسازی آن ها خودداری کنید .

چگونگی خارج کردن ایمپلنت دندان

سوال اینجاست که آیا دندان کاشته شده را می توان خارج کرد ؟ نحوه انجام آن چگونه است؟ ایمپلنت ها به دلیل تغییر موقعیت استراتژی ممکن است خراب شده و فرد ناچار به خارج کردن آن شود. دلایل احتمالی که منجر به عدم موفقیت ایمپلنت شده به دو دسته اصلی تقسیم می شوند که عبارتند از : عدم موفقیت زودرس و دیررس. در صورتی که ایمپلنت دندان بیمار دارای عفونت شدید شود و بهبود آن ناموفق باشد و یا دوره ادغام با استخوان به خوبی به پایان نرسیده باشد ، در هر دو مورد دندانپزشک به دلیل اینکه دندان کاشته شده به استخوان فک ادغام نشده است می بایست آن را خارج کند. مورد دیگر عدم موفقیت دیر رس است که ممکن است در هر زمان و یا حتی یک سال بعد از قرار دادن ایمپلنت ایجاد شود که این موضوع می تواند به دلایلی مانند عفونت ، شل شدن و یا فشار بیش از حد به ایمپلنت باشد. کیفیت استخوان فک یکی از عوامل اصلی و مهم در حذف ایمپلنت دندان می باشد. در کل می توان گفت خروج ایمپلنت های فک پایین سخت تر بوده و خارج شدن ایمپلنت های فک بالا حساس تر است. یکی دیگر از عوامل دشوار خروج ایمپلنت ، مدت زمان انجام این فرایند است. در صورتی که ایمپلنت در مدت زمانی بیش تر از دو سال قرار گرفته باشد ، در این صورت به دلیل اینکه استخوان به ایمپلنت فیوز شده ، برداشتن آن دشوار تر می شود ، همچنین اگر نزدیک حفره سینوس و عصب باشد. بیشترین زمانی که عدم موفقیت در کاشت ایمپلنت اتفاق می افتد اغلب در مدت زمان دو ماه بعد از جراحی و یا یکسال بعد از آن می باشد که در هر دو مورد باید اقدام به خروج ایمپلنت کرد.

ایمپلنت بهتر است یا روکش دندان؟

اینکه بخواهیم این دو روش را با یک دیگر مقایسه کنیم و بگوییم ایمپلنت دندان بهتر است یا روکش کمی دشوار است چرا که این دو تکنیک دندانپزشکی با یک دیگر تفاوت بسیاری دارند. اگر به مقاله [روکش دندان](#) مراجعه کنید متوجه خواهید شد که از آن ها در شرایطی استفاده می شود که بخشی از دندان اصلی باقی مانده باشد. در این شرایط روکش به عنوان یک لایه ترمیم کننده یا مخفی کننده بر روی آن قرار می گیرد و از مینای دندان محافظت می کند. بنابراین اینکه بگوییم کاشت دندان بهتر است یا روکش، کاملاً به وضعیت دندان های بیمار بستگی دارد. اما از آنجایی که معمولاً هزینه درمانی روکش دندان، نسبت به کاشت طبیعی دندان بسیار کم تر می باشد. در شرایطی که دندان اصلی توانایی نگه داشتن روکش را داشته باشد،



توصیه می گردد کاشت دندان به زمانی دیگر موکول شود.

ایمپلنت همزمان با کشیدن دندان انجام می شود؟

اولین نوع کاشت دندان، نوع فوری آن می باشد که بلافاصله بعد از خارج کردن دندان، پایه ایمپلنت جایگزین آن می شود و پس از آن اباتمنت و سایر اجزای ایمپلنت بعد از چند روز گذاشته می شود. اما نوع دوم آن ممکن است بین ۱ الی ۲ ماه زمان نیاز داشته باشد که این روش بیشتر برای کاشت دندان های ردیف جلویی استفاده می شود و تاثیر بسیار بالایی بر روی ظاهر و زیبایی چهره متقاضی دارد.

نوع سوم آن نیز پس از گذشت ۴ ماه انجام می شود. در این روش به دلیل گذشت چهار ماه از خارج کردن دندان، قسمت نرم استخوان و لثه دیگر سفت و استخوانی شده و کاشت پایه ایمپلنت دندان آسان تر صورت می گیرد. این نوع از کاشت به دلیل داشتن فاصله طولانی میان زمان خارج کردن دندان خراب و انجام پروسه کاشت، بیشتر برای دندان های عقبی کاربرد دارد و می تواند نتایج مطلوب را ارائه دهد.

هزینه کاشت دندان در ولنجک و شمال تهران

سوالی که در بین متقاضیان کاشت دندان بسیار پرتکرار است و ما به صورت مفصل در رابطه با آن در مقاله ای جدا گانه در رابطه با آن صحبت کرده ایم این است که [هزینه ایمپلنت دندان در تهران](#) چقدر است. پاسخ این سوال را اگر بخواهیم به صورت مختصر و کامل بیان کنیم باید بگویم تنها با ویزیت پزشک تعیین می گردد. زیرا دندانپزشک باید مطابق با نیاز واقعی بیمار هزینه کاشت دندان را برآورد کند. زیرا بسته به کمپانی سازنده و نوع ایمپلنت هزینه آن تغییر می کند. قیمت کاشت دندان به عوامل بسیاری بستگی دارد که در زیر به آن اشاره می کنیم:

- مقدار ، کیفیت و محل استخوان ، در صورتی که ارتفاع و عرض استخوان در مکانی که قرار می گیرد کافی باشد به هزینه بیشتری نیاز نیست اما هنگامی که استخوان تحلیل شود یا اندازه و شکل آن کافی نباشد به پیوند استخوان نیاز می باشد. این مورد هزینه درمان را افزایش می دهد.
- انواع استاندارد ایمپلنت که قطر آن ها بین ۳ تا ۶ میلی متر و طول آن ها ۶ تا ۱۴ باشد. انواع مینی ایمپلنت که ۲ میلی متر قطر آن هاست و گاهی جایگزین مناسبی برای دندان های کوچک و ترکیب آن برای حمایت از پروتز متحرک می باشد.
- روش های درمانی با یک جلسه مشاوره ایمپلنت دندان در تهران همراه می باشند که در این جلسه با معاینه دندان ها توسط دندانپزشک قیمت و هزینه ها به طور دقیق محاسبه می شود تا بیمار از آن مطلع شود.

آیا ایمپلنت دندان را به کسانی که دندان قروچه می کنند توصیه می کنید؟

در پاسخ به این سوال باید بگویم که بله دندانپزشک بایت یا همان وضعیت قرار گیری دندان ها بر روی یک دیگر را قبل از کاشت کنترل می کند تا فشار شدیدی به ایمپلنت وارد نشود. دندان قروچه یا براکسیسم از جمله عواملی است که پیش از شروع فرایند درمان در نظر گرفته و درمان می یابد ، اما این مسئله مانعی برای کاشت دندان جدید و طبیعی نیست. تنها در افرادی که از این مشکل برخوردار هستند باید این نکات را در نظر گرفت و رعایت کرد.

- برای این دسته از افراد باید از برند های خاص و قوی ایمپلنت همانند ایمپلنت های دندان سوئیسی برای کاشت استفاده کرد.
- از نایت گارد یا محافظ دندانی پس از نصب روکش بر روی فیکسچر استفاده شود.
- روکش های ساخته شده باید مسطح باشند و به هیچ عنوان کاسپ نداشته باشند تا نیرو های مخرب جانبی به دندان وارد نشود.
- در صورت نیاز و نسبت طول تاج با ایمپلنت زیاد بهتر است روکش های ایمپلنت های که در کنار هم قرار دارند را به یک دیگر متصل کرد.

چرا باید ایمپلنت دندان را جایگزین دندان های غایب خلف دهان کرد؟

همانطور که می دانید دندان های عقبی شما مسئول جویدن و آسیاب کردن ذرات خوراکی می باشند از همین رو زمانی که دندان های عقب دهان به مرور زمان یا بر اثر اتفاقی از بین می روند ، غالباً به تدریج ساییدگی ، ترک خوردن و اسیب دیدگی دندان های جلویی شروع می شود. به علاوه سایر دندان ها نیز به سمت فضای خالی دندان غائب حرکت می کند. از همین رو هر چه مدت بیشتری از ، از دست دادن دندان های عقبی شما بگذرد ، استخوان بیشتری تحلیل می رود. اصولاً دندان های جلویی شما تنها برای تکلم و زیبایی و گاز زدن هستند و فشار اصلی جویدن را دندان های عقبی یا آسیاب تحمل می کنند از همین رو با از بین رفتن این دندان ها نیاز است تا برای جلوگیری از ، از دست رفتن دندان های جلویی کاشت دندان انجام دهیم.

اگر ایمپلنت به خوبی با استخوان جوش نخورد چه اتفاقی می افتد؟

بعد از کاشت شما باید برای ارزیابی وضعیت خود به دندانپزشک خود مراجعه کنید. در چنین موقعیت های او وضعیت دهان و دندان شما را ارزیابی کرده و غالباً ایمپلنت دیگری را در استخوان شما قرار می دهد. ایمپلنت دوم ممکن است برای نصب نیاز به پیوند استخوان به میزان بسیار کمی داشته باشد. احتمال پس زده شدن ایمپلنت کاشته شده دوم به میزان ۲ الی ۴ درصد وجود دارد ، اگر چه که بروز چنین مشکلی به ندرت اتفاق می افتد. برای جلوگیری از چنین اتفاقاتی بهتر است از

یک متخصص پروتز های دندانی و ایمپلنت دندان خوب در ولنجک ، شمال تهران یا دیگر مناطق کشور کمک بگیرید تا بتوانید به بهترین و مطلوب ترین نتایج دست پیدا کنید.

آیا خونریزی بعد از ایمپلنت طبیعی است؟

بعد از این فرایند ، در صورتی که شاهد خروج ترشحات خونابه مانند ، از ناحیه جراحی شده ، با استفاده از کمپرس یخ ، نسبت به قطع خونریزی اقدام کنید. بهتر است بدانید که خروج ترشحات خونابه مانند از ناحیه تحت درمان ، کاملاً طبیعی بوده و بدون مداخله پزشک ، به طور خود به خود قطع می شود پس در این خصوص نگران نباشید.

آیا می توان محل جراحی را مسواک زد؟

توصیه می شود برای مراقبت بیشتر و جلوگیری از عوارض جانبی ایمپلنت دندان حتماً برای مسواک زدن ناحیه تحت درمان ، حتماً از مسواک های نرم استفاده کنید. رعایت کردن بهداشت دهان و دندان در هر شرایطی الزامی می باشد و بهتر است در هر صورت انجام شود. عدم رعایت بهداشت دهان و دندان ، باعث تجمع باکتری و میکروب و در نتیجه بروز عفونت می شود.

www.dr-mr-bagheri.com